



*Empreitada “Requalificação Urbana dos Governos – Vinagres –
Proc. N.º 11/2017”*

MEMÓRIA DESCRITIVA E JUSTIFICATIVA DO MODO DE EXECUÇÃO DA EMPREITADA



ÍNDICE

1	INTRODUÇÃO	3
2	CONDIÇÕES GERAIS DA EMPREITADA	3
3	PLANEAMENTO DA EMPREITADA	5
3.1	Bases e Metodologia	5
3.2	Prazo de Execução	6
3.3	Escalonamento e Calendarização das Tarefas	7
3.4	Rendimentos.....	7
4	MODO DE EXECUÇÃO	9
4.1	Trabalhos Preparatórios	9
4.2	Movimento de Terras e Demolições	14
4.3	Muros.....	16
4.4	Pavimentos	17
4.5	Mobiliário Urbano	21
4.6	Sinalética Informativa	22
4.7	Elementos Vegetais	25
4.8	Manutenção de Espaços Verdes	26
4.9	Rede de Rega	27
4.10	Trabalhos Diversos de Apoio à Construção Civil	28
4.11	Rede de Águas Pluviais	29
4.12	Infra-estruturas de Drenagem de Águas Pluviais	30
4.13	Infra-estruturas de Drenagem de Águas Residuais Domésticas	32
4.14	Infra-estruturas de Abastecimento de Água	33
4.15	Infra-estruturas de Abastecimento de Gás	34
4.16	Diversos	35
4.17	Electricidade	36
4.18	ITUR / Tubagem e Caixas	37
5	MEIOS HUMANOS E TÉCNICOS.....	38
6	MATERIAIS	39
7	MEIOS DE EXECUÇÃO	39
8	CONSIDERAÇÕES FINAIS	40

1 INTRODUÇÃO

A presente memória descritiva, refere-se à empreitada de **“Requalificação Urbana dos Governos – Vinagres – Proc. N.º 11/2017”** que o Município de Pombal leva a concurso e serve como complemento textual ao programa de trabalhos apresentado em forma de gráfico de barras, “Gantt”, que nos indica o encadeamento de todas as tarefas prevista na lista de quantidades apresentada a concurso, tendo em conta o prazo indicado no Programa do Procedimento, 540 dias.

Este programa é uma primeira aproximação do Plano de Trabalhos definitivo, que será apresentado após a consignação, caso da empreitada nos venha a ser adjudicada.

2 CONDIÇÕES GERAIS DA EMPREITADA

Esta empreitada tem em vista a requalificação urbana dos Governos e Vinagres, no concelho de Pombal, que o Município de Pombal pretende levar a efeito.



A realização da empreitada conta com a execução de trabalhos do tipo:

- ⇒ Trabalhos Preparatórios
- ⇒ Movimento de Terras e Demolições
- ⇒ Muros
- ⇒ Pavimentos
- ⇒ Mobiliário Urbano
- ⇒ Sinalética Informativa
- ⇒ Elementos Vegetais
- ⇒ Manutenção de Espaços Verdes
- ⇒ Rede de Rega
- ⇒ Trabalhos Diversos de Apoio à Construção Civil
- ⇒ Rede de Águas Pluviais
- ⇒ Infra-estruturas de Drenagem de Águas Residuais Pluviais
- ⇒ Infra-estruturas de Drenagem de Águas Residuais Domésticas
- ⇒ Infra-estruturas de Abastecimento de Água
- ⇒ Infra-estruturas de Abastecimento de Gás
- ⇒ Diversos
- ⇒ Electricidade
- ⇒ ITUR / Tubagem e Caixas

3 PLANEAMENTO DA EMPREITADA

3.1 BASES E METODOLOGIA

Uma vez conhecida a intenção de adjudicação, serão de imediato iniciados os trabalhos e estudos conducentes à preparação da obra, mobilização de meios e estudo definitivo do projecto de estaleiro.

Para isso será mobilizada uma equipa pluridisciplinar devidamente coordenada pelo futuro responsável pela direcção técnica da obra, técnico com formação e experiência adequada à obra em presença.

Esta preparação será naturalmente feita em íntima colaboração com a equipa de projectistas e entidade fiscalizadora, compatibilizando-se os diferentes projectos e optimizando-se os métodos e sistemas construtivos previstos adoptar na execução da obra. É um trabalho que necessariamente não se esgota na fase inicial da empreitada, mas é nela que a sua maior intensidade mais necessária se torna. O faseamento desta preparação entrará em linha de conta com a sequência dos trabalhos previstos no planeamento da obra.

A elaboração do Programa de Trabalhos Definitivo estará intimamente ligada a esta fase de preparação. Este programa apresentará um grau de detalhe superior ao do programa agora apresentado mas que já resultou de um estudo cuidado da obra a realizar.

Na elaboração do presente programa de trabalhos foi utilizado o Método do Caminho Crítico, com base numa rede lógica de precedências e o seu resultado global é apresentado sob a forma de um diagrama de Gantt. A unidade base temporal utilizada é a semana de 40 horas de trabalho em 5 dias.

Como filosofia base, atendeu-se às metas solicitadas nos elementos patentes a concurso, às características da obra, à tipologia dos trabalhos a desenvolver e à optimização do binómio custo-prazo, observando-se sempre as boas normas de execução de modo a garantir um nível superior de qualidade.

Atendendo ao método utilizado, definiram-se as tarefas base tendo em conta os tipos

principais de trabalhos a executar, a sua distribuição física na obra, a definição de equipas e meios de equipamento auxiliar previstos.

Para cada tarefa determinou-se a respectiva duração, atendendo às quantidades de trabalho a executar, a rendimentos médios usuais e aos efectivos de pessoal e equipamento associados, que passaram a constituir as equipas de frente de obra.

Entre actividades estabeleceram-se as interdependências lógicas de precedência que observaram quer limitações de ordem física, quer de meios quer de segurança. Estas interdependências de precedência materializaram-se em ligações lógicas do tipo: Início-Início, Fim-Fim e Fim-Início.

O resultado é o diagrama de barras anexo onde se podem visualizar perfeitamente as tarefas mais importantes consideradas como “envolventes” das tarefas elementares anteriormente definidas e associadas às principais especialidades da empreitada.

No Programa de Trabalhos Definitivo a apresentar após a consignação, nos termos do definido no Processo de Concurso, será seguida a mesma metodologia e como já foi dito será apresentado um grau de detalhe necessariamente superior, permitindo um eficaz acompanhamento e controle do desenvolvimento da obra.

3.2 PRAZO DE EXECUÇÃO

O prazo de execução nos termos do Programa do Concurso, é de **540** dias consecutivos contados da data de consignação o qual é respeitado, no planeamento que faz parte da presente Proposta.

No Plano de Trabalhos, a unidade temporal superior utilizada foi o “Mês” e a inferior a “Semana” considerando-se para cálculo dos rendimentos um horário semanal de 5 dias e 40 horas de trabalho.

Os recursos de mão-de-obra e equipamentos foram dimensionados tendo em conta esse regime e as quantidades e natureza dos trabalhos a realizar.

Para efeitos de planeamento, foi considerado um horário de trabalho de 5 dias por

semana e 8 horas por dia. O trabalho em horário extraordinário poderá vir a ser considerado em caso de necessidade, para recuperação de eventuais atrasos devidos a situações imprevistas, ou em actividades pontuais.

3.3 ESCALONAMENTO E CALENDARIZAÇÃO DAS TAREFAS

O Planeamento apresentado nesta Proposta foi elaborado com base na Lista de Medições e nos elementos constantes dos documentos do Concurso.

Para melhor planear a execução da obra e adequá-la às condições locais, foram realizadas, como anteriormente mencionado, visitas de campo durante a fase de elaboração da Proposta, com a finalidade de observar as condições locais aparentes e adicionar informações que fundamentassem as premissas adoptadas, entre as quais se destacam:

- Clima e Pluviometria da Região;
- Prazo máximo de execução da obra estabelecido;
- Condições hidrológicas aferidas nas visitas ao local e análise dos documentos do concurso.
- Acessos, possibilidade da sua utilização e/ou necessidade/viabilidade de execução de acessos provisórios

Na metodologia utilizada, definiram-se as tarefas com base nos principais tipos de trabalhos a executar, a sua distribuição física na obra, a definição de equipas e respectivos recursos.

3.4 RENDIMENTOS

Os rendimentos considerados, resultam da experiência adquirida pela empresa ao longo dos anos, em empreitadas do mesmo tipo, sendo considerados ainda coeficientes de subprodução, os quais têm em conta a provável ineficácia de meios humanos e mecânicos no decorrer dos trabalhos.

Posto isto, consideram-se dois coeficientes de subprodução, tendo em conta as épocas

sazonais:

Outono / Inverno 25%

Primavera / Verão 10%

Consideramos sempre a possibilidade de adopção de processos e utilizar meios que, aprovados pela Fiscalização, venham a contribuir para a melhoria da qualidade de execução dos trabalhos.

A empresa possui os meios próprios de necessários à execução da empreitada, permitindo tirar partido da sua capacidade produtiva, rentabilizando-os na execução da empreitada, estando sempre disponíveis e operacionais nas datas de utilização. Implementamos uma política de manutenção preventiva dos equipamentos, traduzindo-se numa redução do número de avarias, proporcionando um excelente estado de conservação dos nossos equipamentos.

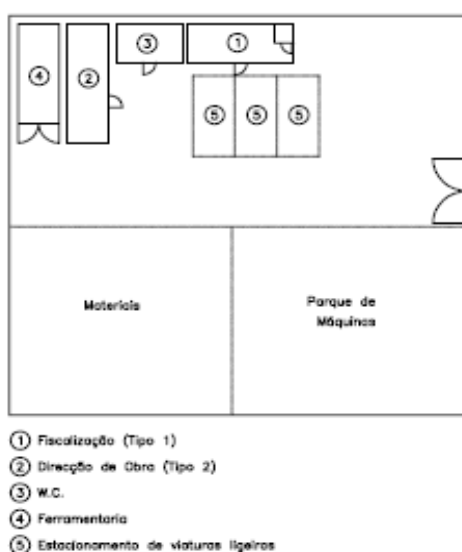
4 MODO DE EXECUÇÃO

Na elaboração do Plano de Trabalhos, foram consideradas 8 horas diárias de trabalho, ou seja, 40 horas semanais. Foram estudados os rendimentos nas diferentes épocas de execução dos trabalhos, de acordo com as previsões climatéricas previstas. Os trabalhos serão sempre executados com cuidado na sua execução e observadas todas as normas de segurança.

4.1 TRABALHOS PREPARATÓRIOS

Este capítulo engloba a execução de montagem, manutenção e desmontagem de estaleiro, implementação do Plano de Segurança e Saúde, apoio topográfico à realização dos trabalhos e sinalização provisória dos trabalhos.

Os trabalhos de montagem do estaleiro terão início na primeira semana de trabalho em obra e será implantado em local com as condições e disponibilidade para o efeito que se pretende, com prévia autorização da Fiscalização. O estaleiro será dimensionado tendo em vista os meios necessários para o fornecimento e colocação em obra de materiais e equipamentos, bem como viaturas para a deslocação de pessoal em obra, para as diversas frentes de trabalho.



Planta do Estaleiro

As instalações terão por base contentores metálicos e terão zonas para escritório, instalações sanitárias e ferramentaria, para além de áreas destinadas a parque de máquinas, materiais e zona de estacionamento de viaturas.

Os resíduos produzidos no estaleiro serão devidamente seleccionados colocados em recipientes próprios para o efeito e retirados de modo a não causar incómodos aos trabalhadores do estaleiro ou à comunidade envolvente.

A manutenção do estaleiro, no que respeita a ordem, guarda, limpeza e arrumo será assegurada por pessoal afecto à obra.

Para a prevenção de incêndios serão utilizados extintores colocados em locais bem definidos. O abastecimento de água e a drenagem de águas residuais domésticas será assegurado tendo em conta a existência de redes públicas locais.

Adjudicados os trabalhos de execução da empreitada, os recursos técnicos da empresa iniciam de imediato a elaboração do Plano de Segurança e Saúde da Obra e também da Planta de Estaleiro, submetendo os mesmos a aprovação pelo Dono de Obra.

O Plano de Segurança e Saúde a desenvolver para a empreitada em fase de obra terá como principais objectivos:

- Eliminar ou reduzir radicalmente os índices de sinistralidade da Obra em relação ao sector da Construção Civil e Obras Públicas;
- Contribuir para a redução das causas que originam doenças profissionais no sector referido no ponto anterior;
- Contribuir para a existência de uma Cultura de Segurança em Obra, através do envolvimento de todos os intervenientes;
- Executar todos os trabalhos em condições de Segurança e Saúde.

Após aprovado o Plano de Segurança e Saúde da Obra o mesmo, será implementado em obra aquando o início dos trabalhos, garantindo que todos os intervenientes na empreitada são conhecedores do PSS e o respeitarão no decurso dos trabalhos.

O apoio topográfico à realização dos trabalhos será executado pela equipa de topografia que utilizará um equipamento do tipo Estação Total LEICA RX 1250 TC e/ou

LEICA TCRA 1105 Plus Total.



A empreitada disporá de sinalização temporária de trabalhos adequada em todos os casos que exista risco de acidente para trabalhadores ou os utentes da via, de acordo com a portaria n.º 1456- A/95 de 1 de Dezembro.

Sempre que necessário, será interdito com sinalização e informação adequada, o trânsito automóvel a veículos estranhos à execução da empreitada, situação devidamente apresentada e aprovada pela Fiscalização. Recorreremos ao apoio de sinalização vertical luminosa, nomeadamente a semáforos, bem como o apoio de dois sinaleiros com vasta experiência e munidos de rádios intercomunicadores, caso a situação o careça.

Nos casos em que tal não for possível será implantada, com a devida distância de segurança, diversa sinalização destinada aos condutores e a todos quantos circulam na referida área. A sinalização estará fixa a prumos ou tripés.

Explanamos de seguida o modo como pretende a Civibérica assegurar a respectiva sinalização, cumprindo com as imposições de DR nº 22-A/98 de 01 de Outubro. O plano de sinalização tem com principal objectivo o aumento da segurança dos trabalhadores da obra, da circulação rodoviária, e manter o fluxo de tráfego com a menor interferência possível, diminuindo o impacto negativo que uma obra desta natureza provoca na rotina diária da zona envolvente.

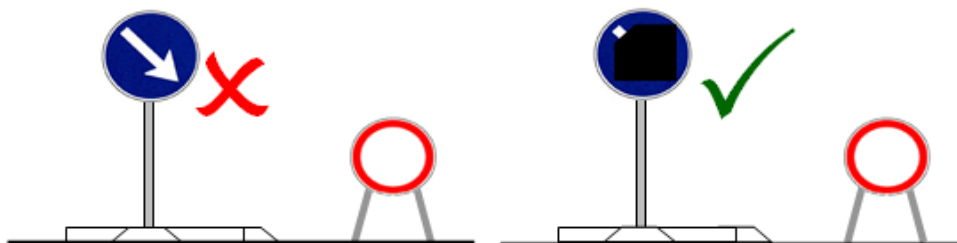
A sinalização temporária tem com função informar os condutores de veículos da existência de obstáculos e condicionamentos (diminuição da velocidade e circulação alternada), levando-os a adequar os seus comportamentos à circunstância, guiá-los nas

zonas afectadas e informá-los do fim da afectação.

A implantação da sinalização deverá ser orientada de forma a cumprir os seguintes princípios:

Princípio de Adaptação – atender às características da estrada, à natureza e duração da anomalia, à importância da anomalia, à visibilidade, ao tráfego, e à localização da anomalia.

Princípio de Coerência – verificar se a sinalização permanente não contradiz a sinalização temporária.



Princípio de Valorização – verificar se é credível e se justifica a sua utilização.

Princípio de Leitura e Concentração – facilitar a leitura da sinalização por parte dos condutores, utilizando mensagens simples, objectivas e não concentradas.

Esta sinalização actua como complemento da sinalização fixa da obra, com o objectivo de atingir níveis de informação e alerta para os utentes, de modo a garantir a segurança dos trabalhadores da obra, bem como dos utentes da via de tráfego da zona.

A implantação desta sinalização é efectuada com base no Dec. Reg nº 22 -A/98 de 1 de Outubro, que regulamenta a sinalização de carácter temporário de obras e obstáculos na via pública.

A sinalização temporária, cuja finalidade é avisar, alterar o comportamento, guiar e informar a anomalia e o seu fim, é composta por:

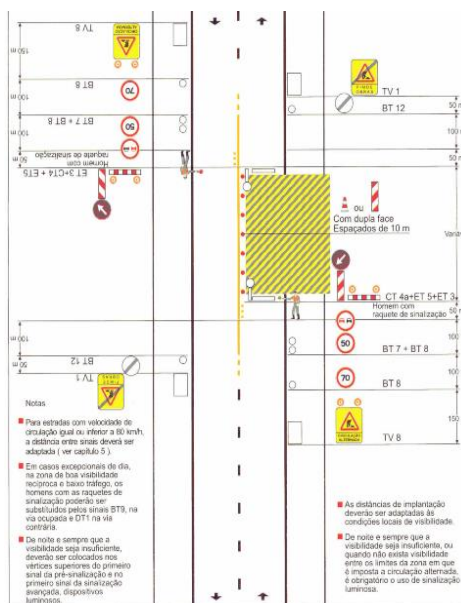
- **Sinalização de aproximação** – esta sinalização é colocada antes do obstáculo e constituída por:

- ✓ **Pré - sinalização** – alertar com suficiente antecedência os condutores, indicando-lhes a aproximação de zona de perigo;
- **Sinalização avançada e intermédia** – obriga os condutores, através de sinais de perigo e de proibição, a um redobrar de atenção e á tomada de medidas de prudência na condução que leve a uma diminuição da velocidade dos veículos, a proibição de ultrapassagem, evitando a ocorrência de manobras perigosas e permitindo uma maior fluidez do tráfego na zona condicionada.
- **Sinalização de posição** – Garante a protecção da área interdita (trabalhos, acidentes, assistência, obstáculo), a segurança dos trabalhadores, a facilidade de acesso às viaturas de socorro e assistência. Esta sinalização delimita a zona de obras/obstáculos.
- **Sinalização final** – Informa os condutores que a zona de restrição acabou e que as condições de circulação normais estão retomadas.

Na montagem e desmontagem de sinalização dever-se-á ter em conta os seguintes princípios:

- A sinalização deverá ser coerente em qualquer altura – não pode ficar em contradição com a permanente;
- A permanência de trabalhadores nas zonas de circulação deverá ser mínima – deve-se organizar os trabalhos de modo a durar o menor tempo possível, com o menor número de trabalhadores e a horas de vazio.

Na implantação da sinalização temporária é muito importante o bom senso e a reflexão no local, tendo em vista uma adaptação concreta e realista, em complemento do exigido cumprimento rigoroso e estrito dos esquemas. Na Figura abaixo, apresentam-se um esquema tipo de sinalização de obra a realizar na execução da empreitada, de modo a permitir uma melhor implantação da sinalização temporária.



Este plano de sinalização vertical de regularização de trânsito pretende atingir um nível de informação e alerta que permitirá manter e garantir, durante o prazo de execução da empreitada, o controlo e segurança dos utentes da rede viária que colide com a realização dos trabalhos.

Devemos registrar que este documento pretende ser um guia para a sinalização de obra, podendo sofrer alterações se tal for necessário e benéfico para a melhoria das condições de segurança a implementar. No entanto, caso se verifique a necessidade de interrupção programada, de preferência por um período curto de duração, será, com antecedência, apresentado ao dono de obra, para aprovação, um plano de desvio, onde constará a sinalização a adoptar.

As frentes de trabalho referentes a estas actividades serão iniciadas e desenvolver-se-ão de acordo com a progressão estipulada no plano de trabalhos e serão usados os meios humanos e materiais constantes nos respectivos mapas.

4.2 MOVIMENTO DE TERRAS E DEMOLIÇÕES

Os trabalhos a considerar são os constantes do mapa de quantidades, que se realizarão por processos mecânicos adequados, tendo em conta as cotas de projecto e compreendem a execução de demolição de muros de vedação existentes e barracos,

desmonte com fresagem dos pavimentos e ainda, escavação geral dos pavimentos com desmonte de todo o tipo de pavimento existente, tudo de acordo com as dimensões, perfis, cotas e inclinações constantes nos projectos e especificações.

Após realização da implantação topográfica da zona de Obra a intervencionar, será efectuada a verificação das condições reais do terreno com o projecto. Caso se verifique qualquer discrepância, a mesma será comunicada à Fiscalização para serem tomadas as medidas correctivas convenientes.

Na execução das escavações respeitar-se-ão as disposições do Regulamento de Segurança no Trabalho da Construção Civil.

O equipamento a empregar estará de acordo quanto ao volume, natureza e dificuldade do trabalho a executar, mas sempre de forma a esse trabalho obedecer às normas da boa técnica de construção e a concluir-se dentro dos prazos previstos no respectivo Plano de Trabalhos.



Para a execução da fresagem de pavimento recorrer-se-á a fresadora de alto rendimento, sendo que a mesma fresa e carrega directamente o material fresado para camiões basculantes que transportarão esses produtos para depósito em obra nas quantidades necessárias para pavimentação de passeios. A quantidade excedente será encaminhada para operador licenciado à recepção deste produto.

Após fresagem, a área intervencionada será varrida com meios mecânicos, devidamente soprada com recurso a compressores de ar e se necessário aspirada com recurso a camiões aspiradores.



As frentes de trabalho referentes a estas actividades serão iniciadas e desenvolver-se-ão de acordo com a progressão estipulada no plano de trabalhos e serão usados os meios humanos e materiais constantes nos respectivos mapas.

Todos os trabalhos serão executados em conformidade com as normas de segurança e de acordo com os procedimentos estabelecidos no Plano de Segurança e Saúde da empreitada, sendo que todas as frentes de trabalho disporão de sinalização adequada, bem como de dispositivos de protecção de forma a que todos os meios humanos e equipamentos sejam visíveis perante os transeuntes da via.

Os produtos resultantes destes trabalhos serão encaminhados para depósito licenciado. O transporte será assegurado por camiões basculantes de dimensão média por força da sua versatilidade.

4.3 MUROS

Os trabalhos constantes no capítulo Muros consistem na execução de muros em blocos de betão, muro em betão armado, assentamento de caixa tipo Box Cuver e gradeamentos e ainda, assentamento de caixas para retenção de areias.

Todos os trabalhos preconizados serão executados de acordo com o definido no projecto e caderno de encargos da empreitada.

O equipamento a empregar nas tarefas deste capítulo, estará de acordo quanto ao volume, natureza e dificuldade do trabalho a executar, mas sempre de forma a esse trabalho obedecer às normas da boa técnica de construção e a concluir-se dentro dos

prazos previstos no respectivo Plano de Trabalhos.

Os trabalhos serão executados em conformidade com as normas de segurança e de acordo com os procedimentos estabelecidos no Plano de Segurança e Saúde da empreitada, sendo que todas as frentes de trabalho disporão de sinalização adequada, bem como de dispositivos de protecção de forma a que todos os meios humanos e equipamentos sejam visíveis perante os transeuntes da via.

Os resíduos resultantes da laboração em obra serão encaminhados a vazadouros respeitando a legislação em vigor.

As frentes de trabalho referentes a estas actividades serão iniciadas e desenvolver-se-ão de acordo com a progressão estipulada no plano de trabalhos e serão usados os meios humanos e materiais constantes nos respectivos mapas.

4.4 PAVIMENTOS

No capítulo de Pavimentos constam a execução de trabalhos de aplicação de camadas granulares, camadas de misturas betuminosas, regas de impregnação e colagem, aplicação e reaplicação de calçada, assentamento de lancis e execução de escadas em betão armado.

O equipamento a empregar, estará de acordo quanto ao volume, natureza e dificuldade do trabalho a executar, mas sempre de forma a esse trabalho obedecer às normas da boa técnica de construção e a concluir-se dentro dos prazos previstos no respectivo Plano de Trabalhos.

A aplicação de camadas granulares será efectuada com materiais resultantes da britagem de rocha sã proveniente de pedreiras da região, previamente aprovadas pela Fiscalização.

A mistura do material pétreo deverá apresentar uma humidade adequada para assegurar o grau de compactação e um acabamento que satisfaça as especificações, sendo distribuída uniformemente de modo a produzir uma camada compacta com a

espessura definida no projecto.

O material será colocado através de equipamentos adequados às dimensões da zona dos trabalhos e a compactação será feita utilizando-se cilindros vibratórios que efectuarão um número adequado de passagens para atingir o grau de compactação exigido.



Sempre que se torne necessário acertar a humidade da camada aplicada em obra, será efectuado o espalhamento de água com um camião com cisterna de água ou com um Joper, com equipamento adequado para o fazer.

As camadas em misturas betuminosas, serão executadas após a aplicação de rega de impregnação/colagem à taxa prevista no C.E.. Estas camadas serão compactadas com meios mecânicos até atingir uma espessura mínima prevista e apresentar uma superfície desempenada e isenta de lombas e fendas.

As misturas betuminosas serão produzidas em central propriedade da empresa CIVIBÉRICA, S.A., da marca MARINI 180 toneladas / hora, do tipo descontínuo, localizada em Redinha – Pombal.



Antes da aplicação de qualquer material será colocado à aprovação da Fiscalização o respectivo estudo de inertes e betumes.

O betume a utilizar, aprovado pela Fiscalização será transportado por uma cisterna, e depositado nos tanques da central onde permanece em constante movimento, através de um circuito fechado de bombagem com capacidade de 25 ton/hora, até seguir para a balança e consequente incorporação na mistura.

Serão transportados para a central os inertes constituintes das misturas por camiões com caixa basculante, serão armazenados em local próprio, provido de paredes separadoras em betão, para que não haja contaminação entre os vários materiais.

As misturas betuminosas serão produzidas de acordo com o respectivo estudo aprovado.

O transporte das misturas, será assegurado por camiões com caixa basculante provida de lona, para minimizar o arrefecimento das misturas.

A execução da rega de impregnação/colagem carece da prévia limpeza dos pavimentos onde será aplicada, sendo utilizado para o efeito um carro tanque dotado de barra espalhadora aspersora.

As misturas betuminosas serão espalhadas com uma pavimentadora equipada com mesa de espalhamento de alto poder de vibro/compactação, melhorando o acabamento das camadas, e minimizando as possíveis deformações produzidas pelas máquinas de compactação durante o seu trabalho.



A compactação será executada com cilindro de rolos lisos com sistema de rega adequado, e cilindro de pneus devidamente equipado com “saías de protecção”.



A compactação das juntas de trabalho (longitudinais e transversais) será alvo de especial atenção. O cilindro de pneus dotado de sistema de corte de disco cónico com a finalidade de perfilar as juntas longitudinais e, simultaneamente garantir a melhor ligação entre zonas contíguas.

As juntas transversais serão executadas através de serragem (para que o seu bordo fique vertical), entre os troços executados em dias consecutivos; haverá especial atenção para a execução desfasada destas juntas em faixas paralelas, o mesmo desfasamento será efectuado quando se execute uma sequência de várias camadas, de modo a assegurar que nenhuma junta seja coincidente com outra, garantindo a perfeita ligação entre as secções executadas em ocasiões diferentes.

O projecto contempla ainda o assentamento de lancis e aplicação de calçada, sendo que a sua execução respeitará as definições de projecto e caderno de encargos da empreitada.



Após a implantação topográfica do posicionamento dos lancis no que respeita a cotas e alinhamentos, procede-se à escavação para construção da fundação de assentamento, sendo a mesma construída em betão simples, com todas as dimensões preconizadas no projecto. Sobre a fundação será assente o lancil com argamassa de cimento e areia.

Os lancis a empregar deverão apresentar faces perfeitamente desempenadas de modo a que as juntas entre cada duas peças (entre lancis e entre estes e o pavimento adjacente) sejam reduzidas ao mínimo, sendo colocados de acordo com a especificação nas peças desenhadas.

O corte e os remates necessários, serão executados no menor número possível e as peças não apresentarão depois de assentes um afastamento de topo, entre elementos, superior a 3 mm.

As juntas do lancil serão executadas com argamassa de cimento e areia. Após a execução das juntas estas serão lavadas.

Haverá especial atenção ao alinhamento e desempenho dos lancis, assim como à uniformidade das juntas que não deverão exceder 5mm.

Os produtos resultantes da laboração em obra serão conduzidos aos locais de descarga de acordo com o Plano de Prevenção e Gestão dos Resíduos de Construção e Demolição. O transporte será assegurado por camiões basculantes de dimensão média por força da sua versatilidade.

As frentes de trabalho referentes a estas actividades serão iniciadas e desenvolver-se-ão de acordo com a progressão estipulada no plano de trabalhos e serão usados os meios humanos e materiais constantes nos respectivos mapas.

4.5 MOBILIÁRIO URBANO

O presente capítulo contempla a execução de trabalhos de aplicação de bancos, papeleiras, abrigos de paragem, contentores e grelhas para caldeiras.



Todos os trabalhos preconizados serão executados de acordo com o definido no projecto e caderno de encargos da empreitada.

O equipamento a empregar nas tarefas deste capítulo, estará de acordo quanto ao volume, natureza e dificuldade do trabalho a executar, mas sempre de forma a esse trabalho obedecer às normas da boa técnica de construção e a concluir-se dentro dos prazos previstos no respectivo Plano de Trabalhos.

Os trabalhos serão executados em conformidade com as normas de segurança e de acordo com os procedimentos estabelecidos no Plano de Segurança e Saúde da empreitada, sendo que todas as frentes de trabalho disporão de sinalização adequada, bem como de dispositivos de protecção de forma a que todos os meios humanos e equipamentos sejam visíveis perante os transeuntes da via.

Os resíduos resultantes da laboração em obra serão encaminhados a vazadouros respeitando a legislação em vigor.

As frentes de trabalho referentes a estas actividades serão iniciadas e desenvolver-se-ão de acordo com a progressão estipulada no plano de trabalhos e serão usados os meios humanos e materiais constantes nos respectivos mapas.

4.6 SINALÉTICA INFORMATIVA

O presente capítulo engloba a aplicação de sinalização vertical de código, execução de marcas rodoviárias, aplicação de postes e placas informativas, tudo de acordo com o definido no projecto.

Toda a sinalização vertical será aplicada sobre maciços de fundação em betão, com as dimensões de acordo com o projecto, sendo que todos os materiais que fazem parte deste capítulo respeitarão todas as normas em vigor e as que fazem parte do Caderno de Encargos.

Antes da aplicação de qualquer material necessário para a execução do trabalho, proceder-se-á à aprovação pela Fiscalização, conforme patente no Caderno de

Encargos.



A execução de marcas rodoviárias consiste na pré-marcação mecânica e manual seguindo-se a pintura mecanizada de linhas contínuas e descontínuas e marcação manual com tinta branca termoplástica a quente, respeitando as especificações do C.E. Antes da pintura, as zonas a marcar serão previamente limpas e secas.



As marcas rodoviárias serão executadas sobre espessura por colagem gravítica e com emprego de moldes no espalhamento.

A espessura seca do material aplicado apresentará um valor entre 2,5 e 3,0mm.

A temperatura de aplicação situar-se-á entre 165°C e 190°C e o tempo de secagem não ultrapassará 2 a 3 minutos.

As caldeiras de aquecimento estarão munidas de dispositivos de agitação mecânica, para se evitar a segregação dos diversos constituintes.

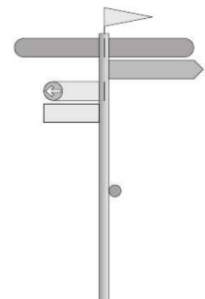
Para a execução de marcas longitudinais deve ser concretizado com o emprego de máquinas móveis com dispositivos manuais e automáticos de aplicação do material termoplástico pulverizado (spray) e de projecção simultânea, sobre a superfície do

material, de esferas de vidro.

A espessura seca do material aplicado apresentará um valor uniforme não inferior a 1,5mm. A temperatura de aplicação situar-se-á entre 200°C e 220°C e o tempo de secagem não ultrapassará os 40 segundos, para as espessuras previstas.

A taxa de projecção de esferas de vidro deve estar compreendida entre 400 e 500 g/m². A taxa de projecção de esferas de vidro deve estar compreendida entre 400 e 500 g/m².

O projecto de execução prevê a aplicação de postes em alumínio e placas informativas.



A sua execução será realizada de acordo com o projecto, observando as disposições do caderno de encargos e demais indicações da Fiscalização.

Todos os trabalhos do presente capítulo serão executados de modo a não condicionar o normal desenvolvimento dos restantes trabalhos da empreitada e respeitar-se-ão as disposições do Regulamento de Segurança no Trabalho da Construção Civil, bem como as boas práticas de construção e ainda, todas as especificações do projecto, caderno de encargos e demais indicações da Fiscalização.

Os resíduos resultantes da laboração em obra serão encaminhados a vazadouros respeitando a legislação em vigor.

As frentes de trabalho referentes a estas actividades serão iniciadas e desenvolver-se-ão de acordo com a progressão estipulada no plano de trabalhos e serão usados os meios humanos e materiais constantes nos respectivos mapas.

4.7 ELEMENTOS VEGETAIS

Os trabalhos a considerar no presente capítulo consistem na colocação de terra vegetal, plantação de árvores e arbustos, aplicação de casca de pinheiro e colocação de tutores.

O equipamento a empregar estará de acordo quanto ao volume, natureza e dificuldade do trabalho a executar, mas sempre de forma a esse trabalho obedecer às normas da boa técnica de construção e a concluir-se dentro dos prazos previstos no respectivo Plano de Trabalhos.

A plantação será realizada de acordo com a localização e plantas especificadas no caderno de encargos e projecto, recorrendo-se para tal, a equipamento ligeiro adequado e pessoal e técnicas especializadas.



Todos os trabalhos do presente capítulo serão executados de modo a não condicionar o normal desenvolvimento dos restantes trabalhos da empreitada e respeitar-se-ão as disposições do Regulamento de Segurança no Trabalho da Construção Civil, bem como as boas práticas de construção e ainda, todas as especificações do projecto, caderno de encargos e demais indicações da Fiscalização.

Os resíduos resultantes da laboração em obra serão encaminhados a vazadouros respeitando a legislação em vigor.

As frentes de trabalho referentes a estas actividades serão iniciadas e desenvolver-se-ão de acordo com a progressão estipulada no plano de trabalhos e serão usados os meios humanos e materiais constantes nos respectivos mapas.

4.8 MANUTENÇÃO DE ESPAÇOS VERDES

Os trabalhos constantes no capítulo Manutenção de Espaços Verdes consistem na manutenção das zonas plantadas e arborizadas pelo período de 12 meses.

Todos os trabalhos preconizados serão executados de acordo com o definido no projecto e caderno de encargos da empreitada.

TIPO DE VEGETAÇÃO	OPERAÇÕES CULTURAIS	MÊS											
		Ja n	Fe v	Ma r	Abr	Ma i	Ju n	Jul	Ag o	Set	Ou t	No v	De z
Relvado	Corte												
	Rega												
	Adução												
	Monda química												
	Arejamento/ descompactação												
	Controle de doenças e pragas												
Arbustos	Limpeza												
	Retancho												
	Rega												
	Adução												
	Sacha												
	Poda												
Árvores	Tratamentos fitossanitários												
	Corte												
	Limpeza												
	Retancho												
	Rega												
	Adução e fertilização												
	Sacha												
	Poda de formação												
	Tratamento fitossanitário												

O equipamento a empregar nas tarefas deste capítulo, estará de acordo quanto ao volume, natureza e dificuldade do trabalho a executar, mas sempre de forma a esse trabalho obedecer às normas da boa técnica de construção e a concluir-se dentro dos prazos previstos no respectivo Plano de Trabalhos.

Os trabalhos serão executados em conformidade com as normas de segurança e de acordo com os procedimentos estabelecidos no Plano de Segurança e Saúde da empreitada, sendo que todas as frentes de trabalho disporão de sinalização adequada, bem como de dispositivos de protecção de forma a que todos os meios humanos e equipamentos sejam visíveis perante os transeuntes da via.

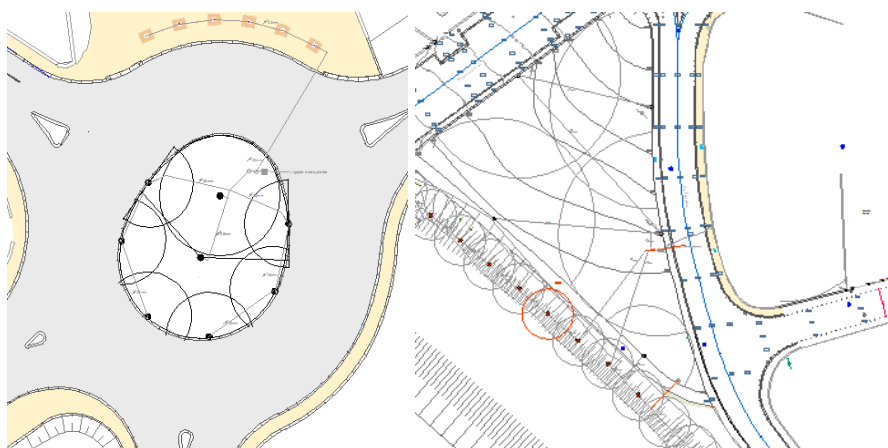
Os resíduos resultantes da laboração em obra serão encaminhados a vazadouros respeitando a legislação em vigor.

As frentes de trabalho referentes a estas actividades serão iniciadas e desenvolver-se-ão de acordo com a progressão estipulada no plano de trabalhos e serão usados os meios humanos e materiais constantes nos respectivos mapas.

4.9 REDE DE REGA

O presente capítulo contempla a execução de trabalhos de construção de rede de rega na Rotunda da Variante (inferior) e no Jardim junto à Rua Miguel Torga.

Todos os trabalhos preconizados serão executados de acordo com o definido no projecto e caderno de encargos da empreitada.



O equipamento a empregar nas tarefas deste capítulo, estará de acordo quanto ao volume, natureza e dificuldade do trabalho a executar, mas sempre de forma a esse trabalho obedecer às normas da boa técnica de construção e a concluir-se dentro dos prazos previstos no respectivo Plano de Trabalhos.

Os trabalhos serão executados em conformidade com as normas de segurança e de acordo com os procedimentos estabelecidos no Plano de Segurança e Saúde da empreitada, sendo que todas as frentes de trabalho disporão de sinalização adequada, bem como de dispositivos de protecção de forma a que todos os meios humanos e equipamentos sejam visíveis perante os transeuntes da via.

Os resíduos resultantes da laboração em obra serão encaminhados a vazadouros respeitando a legislação em vigor.

As frentes de trabalho referentes a estas actividades serão iniciadas e desenvolver-se-ão de acordo com a progressão estipulada no plano de trabalhos e serão usados os meios humanos e materiais constantes nos respectivos mapas.

4.10 TRABALHOS DIVERSOS DE APOIO À CONSTRUÇÃO CIVIL

Os trabalhos constantes no presente capítulo consistem no nivelamento de caixas de visita, caixas de ramal, caixas da PT e EDP, colocação de gradeamento, fornecimento de telas finais e no levantamento e reposicionamento de postes eléctricos ou de telecomunicações.

Todos os trabalhos preconizados serão executados de acordo com o definido no projecto e caderno de encargos da empreitada.

O equipamento a empregar nas tarefas deste capítulo, estará de acordo quanto ao volume, natureza e dificuldade do trabalho a executar, mas sempre de forma a esse trabalho obedecer às normas da boa técnica de construção e a concluir-se dentro dos prazos previstos no respectivo Plano de Trabalhos.

Os trabalhos serão executados em conformidade com as normas de segurança e de acordo com os procedimentos estabelecidos no Plano de Segurança e Saúde da empreitada, sendo que todas as frentes de trabalho disporão de sinalização adequada, bem como de dispositivos de protecção de forma a que todos os meios humanos e equipamentos sejam visíveis perante os transeuntes da via.

Os resíduos resultantes da laboração em obra serão encaminhados a vazadouros respeitando a legislação em vigor.

As frentes de trabalho referentes a estas actividades serão iniciadas e desenvolver-se-ão de acordo com a progressão estipulada no plano de trabalhos e serão usados os meios humanos e materiais constantes nos respectivos mapas.

4.11 REDE DE ÁGUAS PLUVIAIS

O presente capítulo contempla a execução de trabalhos de escavação para abertura de vala e aterro das mesmas, colocação de tubagem, aplicação de sarjetas, assentamento de caixas de visita e respectivas tampas e ainda, assentamento de grelhas pluviais.

Todos os trabalhos preconizados serão executados de acordo com o definido no projecto e caderno de encargos da empreitada.

O equipamento a empregar, quer em escavações para abertura de valas quer em aterros para o seu tapamento, estará de acordo quanto ao volume, natureza e dificuldade do trabalho a executar, mas sempre de forma a esse trabalho obedecer às normas da boa técnica de construção e a concluir-se dentro dos prazos previstos no respectivo Plano de Trabalhos.



Haverá especiais cuidados com as características dos materiais a utilizar nos aterros – devidamente caracterizadas por ensaios laboratoriais – com as espessuras das camadas de compactação, humidades e com características dos equipamentos e número de passagens.

Os trabalhos serão executados em conformidade com as normas de segurança e de acordo com os procedimentos estabelecidos no Plano de Segurança e Saúde da empreitada, sendo que todas as frentes de trabalho disporão de sinalização adequada, bem como de dispositivos de protecção de forma a que todos os meios humanos e equipamentos sejam visíveis perante os transeuntes da via.

Os resíduos resultantes da laboração em obra serão encaminhados a vazadouros respeitando a legislação em vigor.

As frentes de trabalho referentes a estas actividades serão iniciadas e desenvolver-se-ão de acordo com a progressão estipulada no plano de trabalhos e serão usados os meios humanos e materiais constantes nos respectivos mapas.

4.12 INFRA-ESTRUTURAS DE DRENAGEM DE ÁGUAS PLUVIAIS

O presente capítulo contempla a execução de trabalhos de movimento de terras para abertura e tapamento de valas, assentamento de colectores e acessórios, execução de câmaras de visita, assentamento de caixas de ramal, sumidouros, bocas de saída pluvial em betão armado, execução de valetas em betão, execução de caleira sumidoura e ainda, trabalhos diversos

Todos os trabalhos preconizados serão executados de acordo com o definido no projecto e caderno de encargos da empreitada.

O equipamento a empregar, quer em escavações para abertura de valas quer em aterros para o seu tapamento, estará de acordo quanto ao volume, natureza e dificuldade do trabalho a executar, mas sempre de forma a esse trabalho obedecer às normas da boa técnica de construção e a concluir-se dentro dos prazos previstos no respectivo Plano de Trabalhos.



Haverá especiais cuidados com as características dos materiais a utilizar nos aterros – devidamente caracterizadas por ensaios laboratoriais – com as espessuras das camadas de compactação, humidades e com características dos equipamentos e número de passagens.

As valetas revestidas em betão serão executadas segundo os desenhos de pormenor e betonadas “in situ” na espessura de 0,10m, recorrendo-se para a execução das mesmas a equipamento de moldagem “in situ” ou, no caso de a execução ser manual, a betonagem será alternada com a aplicação de cofragens fixas.



A abertura de caixa para execução das valetas será realizada com recurso a uma motoniveladora que perfilará o terreno, alinhamento e cotas referentes às espessuras de betão a aplicar.



Os trabalhos de execução de bocas e outros elementos de drenagem, serão efectuados de acordo com o estipulado no projecto e caderno de encargos.



Os trabalhos serão executados em conformidade com as normas de segurança e de acordo com os procedimentos estabelecidos no Plano de Segurança e Saúde da

empreitada, sendo que todas as frentes de trabalho disporão de sinalização adequada, bem como de dispositivos de protecção de forma a que todos os meios humanos e equipamentos sejam visíveis perante os transeuntes da via.

Os resíduos resultantes da laboração em obra serão encaminhados a vazadouros respeitando a legislação em vigor.

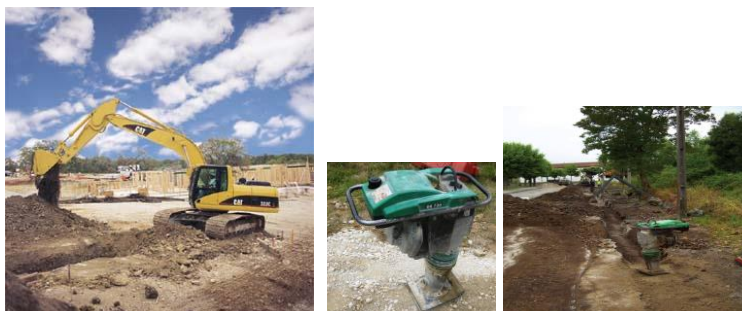
As frentes de trabalho referentes a estas actividades serão iniciadas e desenvolver-se-ão de acordo com a progressão estipulada no plano de trabalhos e serão usados os meios humanos e materiais constantes nos respectivos mapas.

4.13 INFRA-ESTRUTURAS DE DRENAGEM DE ÁGUAS RESIDUAIS DOMÉSTICAS

O presente capítulo contempla a execução de trabalhos de alteamento e rebaixamento das câmaras de visita existentes, arranjos dos fundos das câmaras de visita existentes, execução de ramais domésticos, substituição de caixas de ramal e tampas de caixas, visionamento de colectores existentes e execução de reparações e ainda a ligação da rede existente a outra.

Todos os trabalhos preconizados serão executados de acordo com o definido no projecto e caderno de encargos da empreitada.

O equipamento a empregar, quer em escavações para abertura de valas quer em aterros para o seu tapamento, estará de acordo quanto ao volume, natureza e dificuldade do trabalho a executar, mas sempre de forma a esse trabalho obedecer às normas da boa técnica de construção e a concluir-se dentro dos prazos previstos no respectivo Plano de Trabalhos.



Haverá especiais cuidados com as características dos materiais a utilizar nos aterros – devidamente caracterizadas por ensaios laboratoriais – com as espessuras das camadas de compactação, humidades e com características dos equipamentos e número de passagens.

Todos os trabalhos do presente capítulo serão executados de modo a não condicionar o normal desenvolvimento dos restantes trabalhos da empreitada e respeitar-se-ão as disposições do Regulamento de Segurança no Trabalho da Construção Civil, bem como as boas práticas de construção e ainda, todas as especificações do projecto, caderno de encargos e demais indicações da Fiscalização.

Os resíduos resultantes da laboração em obra serão encaminhados a vazadouros respeitando a legislação em vigor.

As frentes de trabalho referentes a estas actividades serão iniciadas e desenvolver-se-ão de acordo com a progressão estipulada no plano de trabalhos e serão usados os meios humanos e materiais constantes nos respectivos mapas.

4.14 INFRA-ESTRUTURAS DE ABASTECIMENTO DE ÁGUA

Os trabalhos do capítulo Infra-estruturas de Abastecimento de água consistem na execução de movimentação de terras para abertura e tapamento de vala, assentamento de tubagens e acessórios, substituição de ramais domiciliários, verificação, ensaios, lavagem e desinfecção das tubagens e ainda, elaboração de telas finais.

Todos os trabalhos preconizados serão executados de acordo com o definido no projecto e caderno de encargos da empreitada.

O equipamento a empregar, quer em escavações para abertura de valas quer em aterros para o seu tapamento, estará de acordo quanto ao volume, natureza e dificuldade do trabalho a executar, mas sempre de forma a esse trabalho obedecer às normas da boa técnica de construção e a concluir-se dentro dos prazos previstos no

respectivo Plano de Trabalhos.



Haverá especiais cuidados com as características dos materiais a utilizar nos aterros – devidamente caracterizadas por ensaios laboratoriais – com as espessuras das camadas de compactação, humidades e com características dos equipamentos e número de passagens.

Todos os trabalhos do presente capítulo serão executados de modo a não condicionar o normal desenvolvimento dos restantes trabalhos da empreitada e respeitar-se-ão as disposições do Regulamento de Segurança no Trabalho da Construção Civil, bem como as boas práticas de construção e ainda, todas as especificações do projecto, caderno de encargos e demais indicações da Fiscalização.

Os resíduos resultantes da laboração em obra serão encaminhados a vazadouros respeitando a legislação em vigor.

As frentes de trabalho referentes a estas actividades serão iniciadas e desenvolver-se-ão de acordo com a progressão estipulada no plano de trabalhos e serão usados os meios humanos e materiais constantes nos respectivos mapas.

4.15 INFRA-ESTRUTURAS DE ABASTECIMENTO DE GÁS

O presente capítulo contempla a execução de trabalhos de substituição de ramais domiciliários de ligação de gás.

Todos os trabalhos preconizados serão executados de acordo com o definido no projecto e caderno de encargos da empreitada.

O equipamento a empregar nas tarefas deste capítulo, estará de acordo quanto ao volume, natureza e dificuldade do trabalho a executar, mas sempre de forma a esse trabalho obedecer às normas da boa técnica de construção e a concluir-se dentro dos prazos previstos no respectivo Plano de Trabalhos.

Os resíduos resultantes da laboração em obra serão encaminhados a vazadouros respeitando a legislação em vigor.

Os trabalhos serão executados de modo a não condicionar o normal desenvolvimento dos restantes trabalhos da empreitada.

As frentes de trabalho referentes a estas actividades serão iniciadas e desenvolver-se-ão de acordo com a progressão estipulada no plano de trabalhos e serão usados os meios humanos e materiais constantes nos respectivos mapas.

4.16 DIVERSOS

No capítulo Diversos estão contemplados os trabalhos de implementação do Plano de Resíduos de Construção e Demolição, o assentamento de cobertores e espelhos em escada e a desmatação e decapagem necessárias a implantação dos trabalhos.

Todos os trabalhos preconizados serão executados de acordo com o definido no projecto e caderno de encargos da empreitada.

O equipamento a empregar nas tarefas deste capítulo, estará de acordo quanto ao volume, natureza e dificuldade do trabalho a executar, mas sempre de forma a esse trabalho obedecer às normas da boa técnica de construção e a concluir-se dentro dos prazos previstos no respectivo Plano de Trabalhos.

Os resíduos resultantes da laboração em obra serão encaminhados a vazadouros respeitando a legislação em vigor.

Os trabalhos serão executados de modo a não condicionar o normal desenvolvimento dos restantes trabalhos da empreitada.

As frentes de trabalho referentes a estas actividades serão iniciadas e desenvolver-se-

ão de acordo com a progressão estipulada no plano de trabalhos e serão usados os meios humanos e materiais constantes nos respectivos mapas.

4.17 ELECTRICIDADE

Os trabalhos constantes no capítulo Electricidade consistem na execução de câmaras de visita, instalação de portinhola e contador, instalação de caixa de contador e execução de murete, trabalhos de iluminação, instalação de tubagem em valas, incluindo abertura e tapamento das mesmas, elaboração de telas finais, testes, medições e certificação das instalações.

Todos os trabalhos preconizados serão executados de acordo com o definido no projecto e caderno de encargos da empreitada.

O equipamento a empregar nas tarefas deste capítulo, estará de acordo quanto ao volume, natureza e dificuldade do trabalho a executar, mas sempre de forma a esse trabalho obedecer às normas da boa técnica de construção e a concluir-se dentro dos prazos previstos no respectivo Plano de Trabalhos.

Os resíduos resultantes da laboração em obra serão encaminhados a vazadouros respeitando a legislação em vigor.

Os trabalhos serão executados de modo a não condicionar o normal desenvolvimento dos restantes trabalhos da empreitada.

As frentes de trabalho referentes a estas actividades serão iniciadas e desenvolver-se-ão de acordo com a progressão estipulada no plano de trabalhos e serão usados os meios humanos e materiais constantes nos respectivos mapas.

4.18 ITUR / TUBAGEM E CAIXAS

O capítulo ITUR contempla a execução de trabalhos de abertura e tapamento de vala, colocação de tubagem, construção de câmaras de visita e execução de telas finais.

Todos os trabalhos preconizados serão executados de acordo com o definido no projecto e caderno de encargos da empreitada.

O equipamento a empregar nas tarefas deste capítulo, estará de acordo quanto ao volume, natureza e dificuldade do trabalho a executar, mas sempre de forma a esse trabalho obedecer às normas da boa técnica de construção e a concluir-se dentro dos prazos previstos no respectivo Plano de Trabalhos.

Os resíduos resultantes da laboração em obra serão encaminhados a vazadouros respeitando a legislação em vigor.

Os trabalhos serão executados de modo a não condicionar o normal desenvolvimento dos restantes trabalhos da empreitada.

As frentes de trabalho referentes a estas actividades serão iniciadas e desenvolver-se-ão de acordo com a progressão estipulada no plano de trabalhos e serão usados os meios humanos e materiais constantes nos respectivos mapas.

5 MEIOS HUMANOS E TÉCNICOS

A direcção de empreitada será atribuída a um Engenheiro Civil pertencente ao Quadro Técnico da empresa e com larga experiência em obras similares.

A Segurança e Higiene da empreitada estará a cargo de um Técnico Superior com CAP nível V, que assegurará o cumprimento do Plano de Segurança e Saúde a implementar em obra.

A gestão do plano de qualidade estará a cargo de um técnico superior especificamente dedicado à implementação do plano de qualidade em obra.

O departamento geotecnia da empresa assegurará o controlo de execução dos diversos trabalhos através da realização de ensaios em obra e em laboratório. Este departamento tem à sua disposição um laboratório equipado com todos os meios necessários para a realização de ensaios relativos a solos, agregados e betuminosos.



A topografia será garantida por um topógrafo e seu auxiliar, com equipamento, Estação Total e apoio informático, adequado ao eficiente desempenho das suas funções. Ao técnico competirá a implantação, piquetagem e acompanhamento da empreitada, partindo de cotas e referências fornecidas pelo dono de obra.

As diferentes equipas para a realização das actividades previstas no projecto, serão formadas por pessoal pertencente aos quadros da empresa, ficando sempre aberta a possibilidade da contratação no local da obra, sendo estes trabalhadores devidamente enquadrados nas equipas inicialmente previstas.

O apoio logístico e a coordenação serão garantidos pela sede da empresa e terá o apoio do estaleiro localizado em Redinha, Pombal.



6 MATERIAIS

Os materiais a utilizar em obra serão homologados e os respectivos certificados de conformidade apresentados para aprovação pela Fiscalização da obra. Os fornecedores serão seleccionados consoante as seguintes características:

- ✓ Cumprimento dos contratos;
- ✓ Idoneidade;
- ✓ Qualidade;
- ✓ Garantia de fornecimento;
- ✓ Proximidade da obra;
- ✓ Custos.

7 MEIOS DE EXECUÇÃO

Os meios de execução constam da relação de equipamento e serão agrupados em equipas com a constituição habitual e os rendimentos considerados, resultam da experiência adquirida pela empresa ao longo dos anos, em empreitadas do mesmo tipo, sendo considerados ainda coeficientes de subprodução, os quais têm em conta a provável ineficácia de meios humanos e mecânicos no decorrer dos trabalhos.

A empresa possui os meios próprios necessários à execução da empreitada, permitindo tirar partido da sua capacidade produtiva, rentabilizando-os na execução

da empreitada, estando sempre disponíveis e operacionais nas datas de utilização. Implementamos uma política de manutenção preventiva dos equipamentos, traduzindo-se numa redução do número de avarias, proporcionando um excelente estado de conservação dos nossos equipamentos.

8 CONSIDERAÇÕES FINAIS

A realização de várias empreitadas semelhantes a esta, permitem-nos criar vantagens em termos de qualidade de execução/cumprimento de prazo.

Salientamos a longa experiência do corpo de pessoal especializado em trabalhos desta natureza, assim como o quadro técnico de direcção de obra e acompanhamento dos trabalhos.

Procedemos a uma optimização de processos para minimizar os custos dos trabalhos, não descurando a componente de higiene e segurança na execução dos trabalhos, a qual foi ponderada e considerada de forma a prevenir e garantir que tudo corra segundo as normas de segurança.

Acrescentamos que por motivos de gestão e disponibilidade de meios, esta obra se reveste de especial interesse para esta empresa, pelo que decidimos apresentar um estudo de preços que constitui a nossa proposta, onde se reflectem os limites que nos propusemos atingir.

Condeixa-a-Velha, 13 de Abril de 2017